

Udenomsfaciliteter

Ramper, pladser og veje

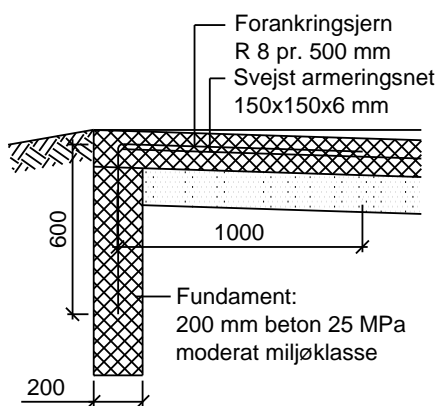
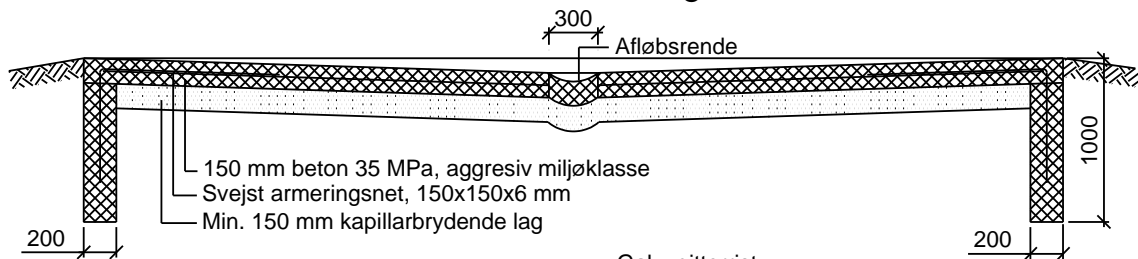
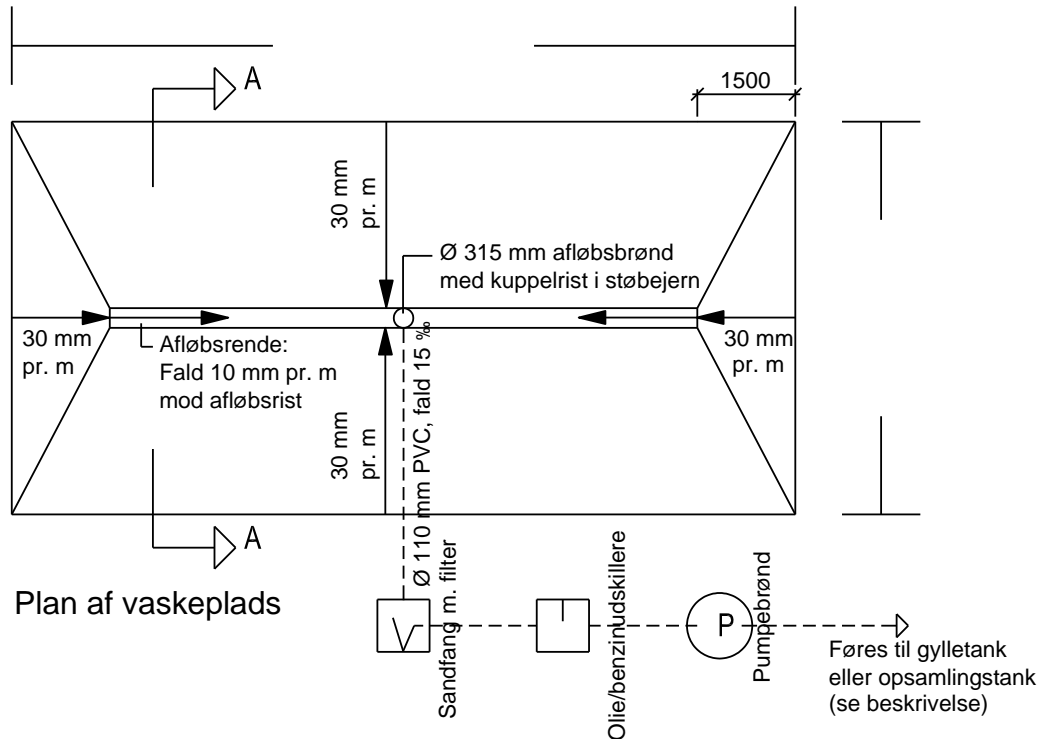
Vaskeplads til landbrugsmaskiner

Arkiv nr. 103.11-03

Udgivet Marts 2003

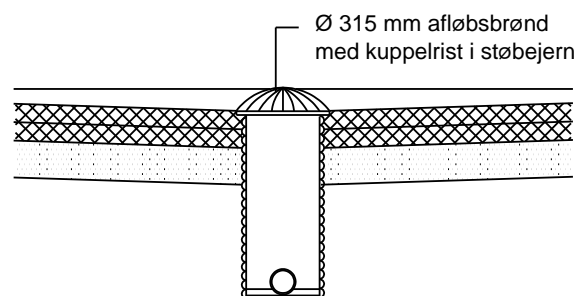
Revideret 26.10.2009

Side 1 af 4



Detail af fundament

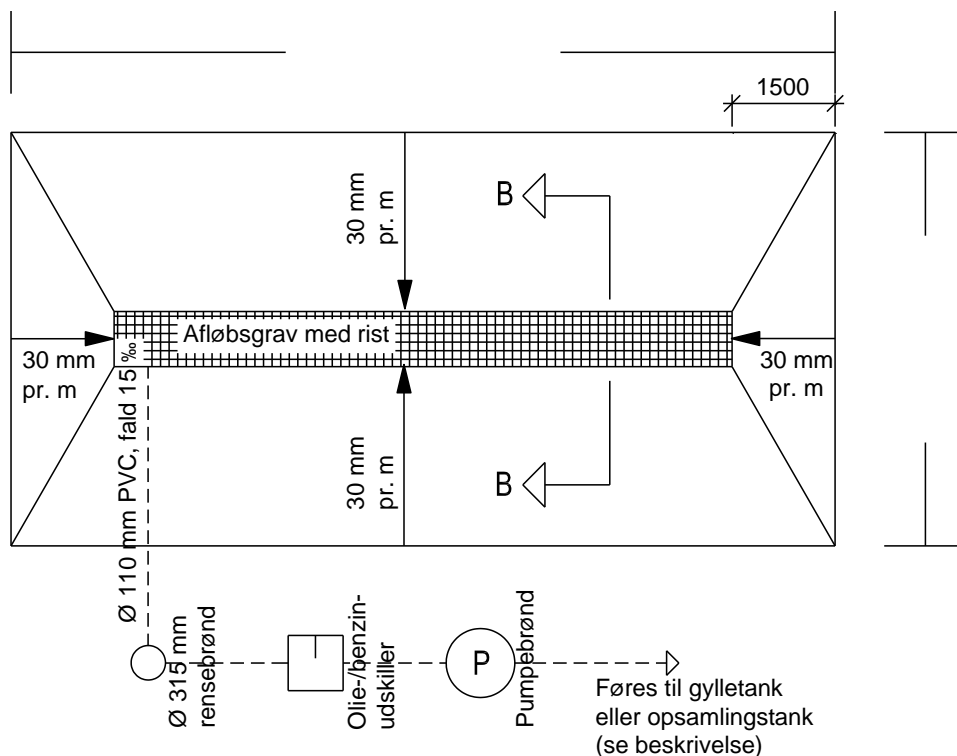
Detail af alternativ afløbsrende



Detail af afløbsbrønd



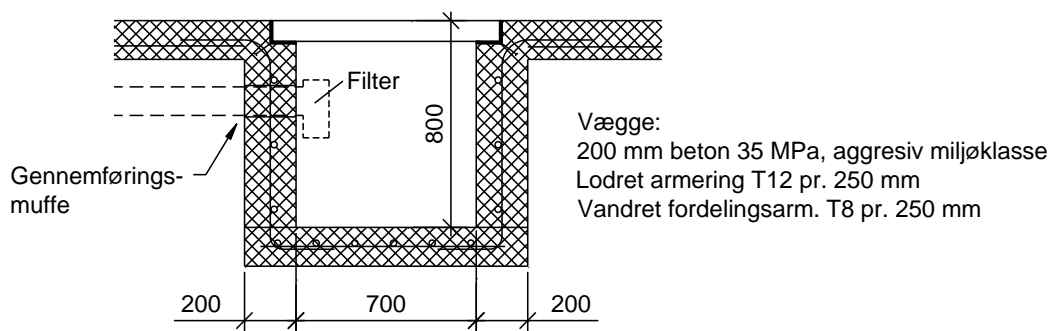
Alternativ vaskeplads med afløbsgrav:



Plan af vaskeplads med afløbsgrav

Rist over afløbsgrav:

Præfab. galvaniseret (min. 60 my) kørerist, opdelt i sektioner på 700 mm. Risten dimensioneres til min. 8 tons hjultryk i vilkårlig køreretning



Bund:

150 mm beton 35 MPa, aggressiv miljøklasse
Svejst armeringsnet 150x150x6 mm
Min 150 mm kapillarbrydende lag

Snit B - B

Lovgrundlag

Etablering af vaskeplads

Inden der etableres en vaskeplads skal der i henhold til Bygningsreglementet indsendes en byggeanmeldelse til kommunalbestyrelsen.

Afløbsinstallationer skal opfylde kravene i DS 432, Norm for afløbsinstallationer.

Vandinstallationer skal opfylde kravene i DS 439, Norm for vandinstallationer, samt DS/EN 1717, sikring mod forurening af drikkevand i vandinstallationer.

Arbejdet med vand og afløbsinstallationer skal desuden udføres af autoriserede mestre.

Bortskaffelse af spildevand

Bortskaffelse af spildevand fra støbte vaskepladser ved tilledning til gylle eller opsamlingstank med efterfølgende udsprøjtning på landbrugsjord er omfattet af Bekendtgørelse nr. 1448 af 11.

december 2007 om spildevandstilladelser m.v. efter miljøbeskyttelseslovens kapitel 3 og 4.

Ansøgning om tilladelse til udledning og udsprøjtning af spildevand uden jordbrugsmæssig værdi på jordoverfladen indsendes til kommunalbestyrelsen. Kommunalbestyrelsen kan efter indhentet udtalelse fra Sundhedsstyrelsen og kredsdyrlægen meddele den ansøgte tilladelse.

I henhold til Bekendtgørelse nr. 268 af 31.marts 2009 om påfyldning og vask m.v. af sprøjter til udbringning af plantebeskyttelsesmidler¹⁾ kan vaskevand m.v. fra sprøjter eller traktorer, der anvendes erhvervsmæssigt til udbringning af plantebeskyttelsesmidler udbringes uden forudgående tilladelse efter miljøbeskyttelseslovens § 19, stk. 1, når bestemmelserne i bekendtgørelsen overholdes.

Anvendelse af vaskeplads

Spildevand fra en vaskeplads som anvendes til rengøring af traktorer og markredskaber, herunder sprøjter og gødningsredskaber bør ledes til gylletank. Alternativt kan spildevandet ledes til en opsamlingstank. Vaskepladsen bør etableres med sandfang.

Såfremt vaskepladsen udelukkende anvendes til rengøring af traktorer og markredskaber, bortset fra sprøjter, kan det være en mulighed at udlede spildevandet til vandløb eller dræn.

Vaskepladsen bør etableres med sandfang og koalescensudskillere. En sådan udledning vil forudsætte tilladelse fra kommunalbestyrelsen i medfør af Bekendtgørelse nr. 1448 af 11. december 2007 om spildevandstilladelser m.v. efter miljøbeskyttelseslovens kapitel 3 og 4.

Opbygning af vaskeplads

Før anlæg af vaskepladsen fjernes muldjorden under hele pladsen og i en afstand af 1-2 m fra vaskepladsens ydergrænser. Herefter kan den nøjagtige afsætning af anlægget finde sted, og udgravningen til afløb og fundamenter udføres.

Afløb for spildevand placeres som vist på tegningen og føres via sandfang med indbygget filter, olie/benzinudskillere og pumpebrønd til gylletank eller opsamlingstank.

- Afløbsbrønd udføres af Ø 315 mm VA mærket PVC brønd.
- Sandfangsbrønd udføres af Ø 1250 mm DS mærket betonbrønd.
- Udløbsrøret skal være dykket ca. 200 mm og monteres med en ristefunktion.
- Olie/benzinudskillere udføres af Ø 1250 mm VA mærket betonbrønd.
- Pumpebrønd udføres af Ø 1000 mm DS mærket betonbrønd.
- Afløbsledningen udføres af Ø 110 mm VA mærket PVC rør med 15 % fald.

Betonstøbning

Vaskepladsen udføres med 150 mm beton 35 MPa, aggressiv miljøklasse. Vaskepladsen armeres med 150x150x6 mm svejst armeringsnet (karakteristisk trækbrudstyrke 550 MPa.). Stødlængderne skal mindst være 300 mm. Stødene skal forskydes.

Alternativt kan bunden udføres af asfalt, som beskrevet i Byggeblad 103.09-03 Bundkonstruktioner med asfalt.

Feltinddeling

Store betonflader vil revne som følge af svind, når betonen udtørres. Man kan formindske disse revnedannelser, hvis der i gulvet indlægges fuger (se svindfuger), der inddeler gulvet i felter i passende størrelser. Feltstørrelser bør ikke overstige ca. 35 m², og den største sidelinie ikke over 6 m.

Svindfuger

Fugerne kan fremstilles ved at presse et formstykke, f.eks. et T-jern, ned i betonen, medens denne endnu er frisk, men dog tilstrækkelig afbundet til, at fugesiderne bliver stående.

Udstøbning

Gulvet støbes mellem såkaldte ledere eller allerede støbte kanter og afrettes efter disses overkant, der angiver den færdige gulvoverflades højde. Man udstøber hvert andet felt (bane), og når disse felter (baner) er tilstrækkeligt afhærdede, fungerer deres kanter som ledere ved udstøbning af de mellemliggende felter.

Betonen komprimeres og trækkes af med retholt (f.eks. med bjælkevibrator). Efter afhærdningen af betonen udfyldes fugerne med asfalt.

Efterbehandling

Efter støbningen skal betonen beskyttes effektivt mod udtørring ved afdækning med plastfolie eller tilsvarende. Afdækningen skal udføres senest 2 timer efter udstøbningen er foretaget. Plastfolien skal vedligeholdes og være effektiv i minimum 8 dage.

Der kan alternativt anvendes en voksbaseret curingsmembran, som skal have en effektivitet på mindst 75 %. Curingsmidlet må ikke have skadelig eller retarderende virkning på betonens hærdning i overfladen. Der må ikke anvendes curingsmembran på støbeskel.

Høring

Byggebladet har været forelagt Miljøstyrelsen, som ikke har haft bemærkninger til denne løsning, forudsat at:

- Vejledning om håndtering af bekæmpelsesmidler ved anvendelse af støbt vaskeplads med opsamling af vaskevand til gyllebeholder følges.

Henvisninger

- [Bekendtgørelse nr. 268 af 31. marts 2009](#) om påfyldning og vask m.v. af sprøjter til udbringning af plantebeskyttelsesmidler
- [Bekendtgørelse nr. 1448 af 11. december 2007](#) om spildevandstilladelser m.v. efter miljøbeskyttelseslovens kapitel 3 og 4.
- Landbrugets Rådgivningscenter, Landskontoret for Planteavl:
 - [Vejledning om håndtering af bekæmpelsesmidler ved anvendelse af støbt vaskeplads med opsamling af vaskevand til gyllebeholder](#)
 - [Anbefaling vedrørende opsamling af pesticidholdigt vaskevand i gyllebeholder](#)
 - [Vejledning til bekendtgørelse om påfyldning og rengøring af sprøjter til udbringning af bekæmpelsesmidler](#)
- [Bygningsreglementet af 2008 med ændringer](#)
- [Byggeblad 103.09-03 Bundkonstruktioner med asfalt](#)
- DS normer kan købes ved henvendelse til [Dansk Standard](#).
- [Skema til udbringning af spildevand med pesticidrester](#)
- [Vaskepladsredegørelse FAQ](#)